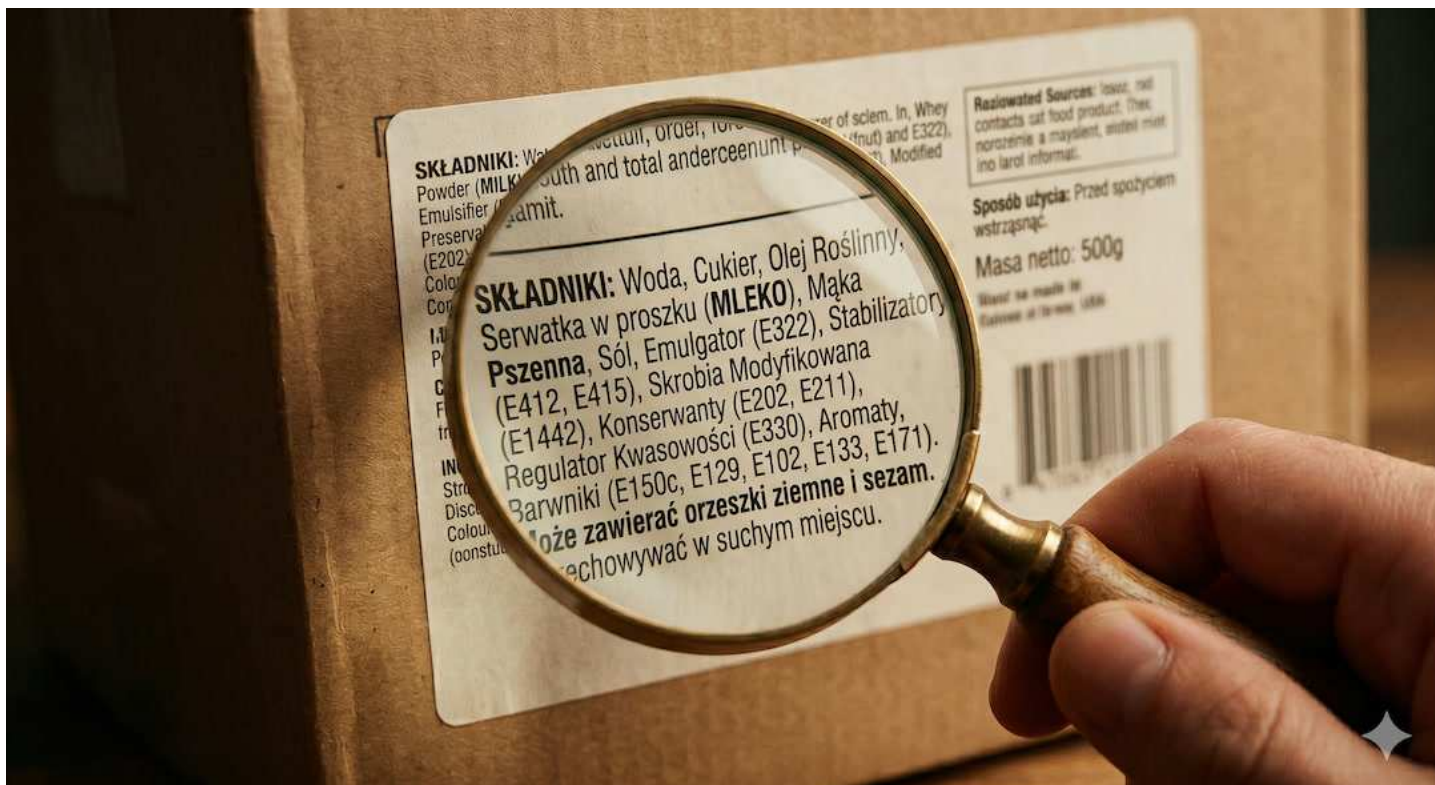


Jak czytać etykiety? Przewodnik po składach i E-numerach



Etykieta to prawda o produkcie, ale napisana małą czcionką i językiem marketingu. Tłumaczymy jak czytać skład, co oznaczają E-numery i gdzie chowa się cukier.

Kluczowe wnioski

- Składniki są wymieniane od największej do najmniejszej ilości – pierwsze trzy to baza produktu.
- E-numery nie zawsze są szkodliwe (np. E300 to witamina C), ale warto unikać barwników i azotynów.
- Cukier ukrywa się pod 50 nazwami – szukaj syropu glukozowego i maltodekstryny.
- W kosmetykach szukaj nazw łacińskich (natura) na początku listy składników INCI.
- Używaj aplikacji takich jak Yuka lub Open Food Facts do szybkiego skanowania produktów.

Etykieta na talerzu – jak wyczytać z niej prawdę?

Zasady są proste, ale trzeba je znać. Każda etykieta w Polsce musi zawierać konkretne informacje, które reguluje prawo unijne. Najważniejsza rzecz, o której musisz pamiętać, to ****kolejność składników****. Są one wymieniane od tego, którego jest najwięcej, do tego, którego jest najmniej. Jeśli cukier stoi na pierwszym lub drugim miejscu – odłóż produkt na półkę. To nie jest „zdrowy wybór”, to deser w przebraniu.

Pamiętaj też o nazwie. „Napój o smaku mleka” to nie mleko, a „wyrób seropodobny” nigdy nie stał obok prawdziwego sera. Prawo zmusza producentów do precyzji, więc szukaj konkretów. Kolejną ważną sprawą jest ****wartość odżywcza****. Obowiązkowa tabela mówi Ci wszystko o kaloriach, tłuszczach, cukrach i soli. Standardem jest podawanie wartości na 100 g produktu – i to na te liczby patrz, gdy porównujesz dwa różne produkty. Porcje sugerowane przez producenta są często nierealistycznie małe.

I na koniec: daty. „Najlepiej spożyć przed” to data jakości – po tym terminie produkt może stracić kolor czy zapach, ale zazwyczaj jest bezpieczny. Natomiast „Należy spożyć do” to data bezpieczeństwa – po jej przekroczeniu jedzenie może być po prostu groźne dla zdrowia. Nie myl ich, żeby nie wyrzucać dobrych produktów, ale też nie ryzykować zatrucia.

Warto wiedzieć Złota zasada: Pierwszy składnik na liście to główna baza produktu. Jeśli lista zaczyna się od

cukru, syropu albo białej mąki, marketingowe hasła o „zdrowiu” na froncie opakowania możesz włożyć między bajki.

Anatomia Polskiej Etykiety Żywnościowej



Tabela wartości odżywczej – nie daj się oszukać małym porcjom

Tabela na opakowaniu to Twoja najlepsza przyjaciółka, jeśli wiesz, na co patrzeć. Największą pułapką jest rubryka „na porcję”. Producent może napisać, że ciastko ma tylko 50 kalorii, zakładając, że porcja to... ćwiartka ciastka. Dlatego zawsze sprawdzaj kolumnę **na 100 g**. To jedyny sprawiedliwy sposób na porównanie produktów.

Na co zwrócić szczególną uwagę po 50-tce? Po pierwsze: ****tłuszcze nasycone****. Jeśli jest ich więcej niż 5 g na 100 g produktu, to sygnał ostrzegawczy. Po drugie: ****cukry****. Odróżnij węglowodany ogółem od cukrów prostych. Te drugie powinniśmy ograniczać do minimum. Po trzecie: ****sól****. Przetworzone wędliny, gotowe sosy i pieczywo to kopalnie soli, która podnosi ciśnienie. Jeśli produkt ma ponad 1,5 g soli na 100 g, uznaje się go za mocno słony.

I jeszcze jedna „czerwona flaga”: **tłuszcze trans**. Na etykiecie kryją się pod hasłem „tłuszcze częściowo utwardzone” lub „uwodornione”. To najgorszy rodzaj tłuszczu dla Twojego serca i naczyń. Jeśli widzisz te słowa w składzie, lepiej zrezygnuj z zakupu.

Warto wiedzieć Uwaga na **tłuszcze trans**: Znajdziesz je w wielu tanich słodyczach, twardych margarynach i gotowych ciastach. Wyrządzają ogromne szkody w naczyniach krwionośnych, sprzyjając miażdżycy. Unikaj ich jak ognia.



Jak Czytać Tabelę Wartości Odżywczych

Wartość odżywcza w 100 g / na porcję		
1. Energia	2036 kJ / 485 kcal	Sprawdź na 100g, nie na porcję Kalorie dają energię
2. Tłuszcze	22 g	Ogólna ilość tłuszczu
3. w tym kwasy tłuszczowe nasycone	6.5 g	powyżej 5g/100g = wysoko Ograniczaj ich spożycie
4. Węglowodany	63 g	powyżej 15g/100g = mocno dosłodzone Unikaj cukrów dodanych
5. w tym cukry	18 g	Ważny budulec organizmu
6. Białko	7.5 g	
7. Sól	1.8 g	powyżej 1.5g/100g = wysokie Prowadzi do nadciśnienia

Traffic Light Color Coding: Green=Dobre, Amber=Umiarkowane, Red=Wysokie

E-numery – czy naprawdę trzeba się ich bać?

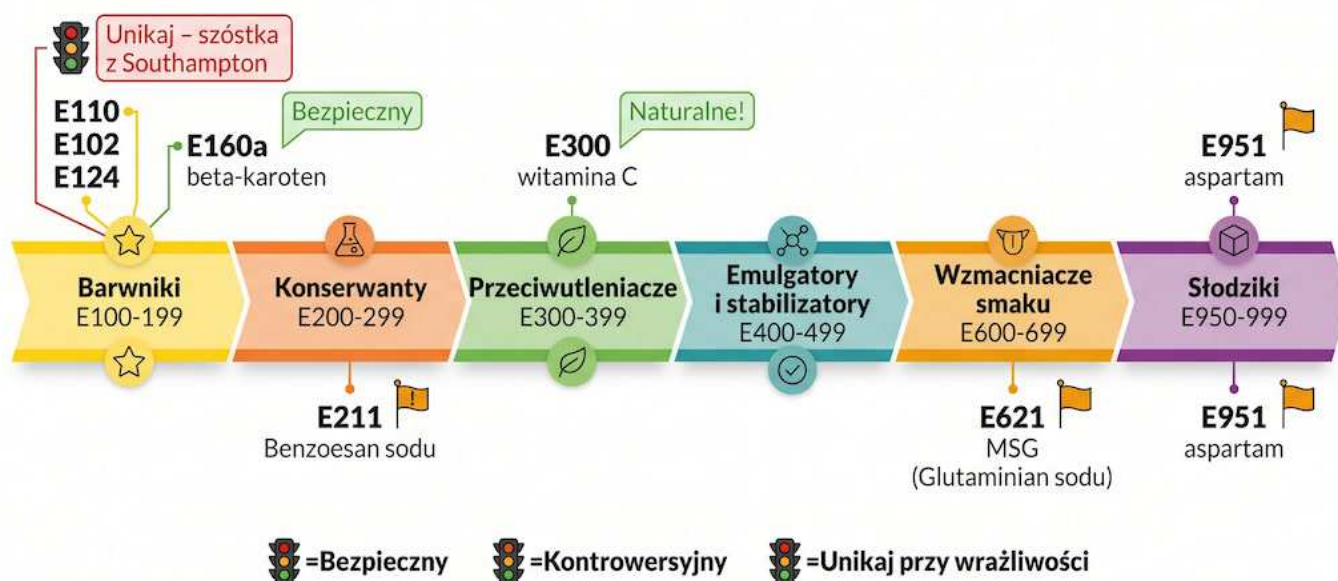
Dla wielu z nas litera „E” na etykiecie to synonim trucizny. Prawda jest jednak bardziej złożona. System E-numerów to po prostu europejska lista dodatków, które zostały przebadane i dopuszczone do użytku. Niektóre z nich to substancje zupełnie naturalne, które po prostu dostały swój „kod”.

Dla przykładu: E300 to zwykła witamina C, E330 to kwas cytrynowy, a E322 to lecytyna, którą znajdziesz w jajkach. Nie każda litera E oznacza chemiczny ściek. Warto jednak wiedzieć, których dodatków faktycznie unikać. Do najbardziej kontrowersyjnych należą syntetyczne barwniki (tzw. szóstka z Southampton), które mogą wpływać na koncentrację, oraz benzoosan sodu (E211) czy azotyn sodu (E250) dodawany do wędlin.

Zasada kciuka jest prosta: im mniej składników, których nazw nie potrafisz wymówić bez zająknięcia, tym lepiej. Ale nie panikuj na widok każdego „E” – często to tylko skrót nazwy czegoś, co znasz z własnej kuchni.

Warto wiedzieć E-numer to nie zawsze chemia: Wiele z nich to ekstrakty z roślin lub naturalne związki. Kluczem jest dawka i rodzaj substancji. Jeśli chcesz mieć pewność, użyj darmowej aplikacji do skanowania składów przed włożeniem produktu do koszyka.

Mapa E-Numerów: Co Kryje Się Za Kodem?



Ukryty cukier – producent wie, jak Cię oszukać

To jeden z najczęstszych trików: producent nie chce, żeby cukier był na pierwszym miejscu składu, więc... rozbija go na kilka różnych rodzajów. Zamiast 30 g cukru, dodaje 10 g fruktozy, 10 g maltodekstryny i 10 g syropu glukozowego. Każdy z nich łąduje niżej na liście, a produkt udaje „mniej słodki”. To tak zwany *sugar stacking*.

Cukier ma ponad 50 imion. Syrop z agawy, zagęszczony sok owocowy, maltoza, dekstroza, melasa – to wszystko to samo paliwo dla Twoich komórek tłuszczowych. Szczególnie uważaj na **syrop glukozowo-fruktozowy**. Jest tani, bardzo słodki i metabolizowany przez wątrobę w sposób, który sprzyja jej otluszczeniu.

Nie daj się nabrać na hasła „bez białego cukru”, jeśli w składzie widzisz syrop daktylowy albo cukier kokosowy. Biochemia Twojego organizmu nie widzi różnicy – dla trzustki to wciąż ta sama porcja cukru, z którą musi sobie poradzić.

Warto wiedzieć Trik na etykiecie: Policz ile nazw cukru widzisz w składzie. Jeśli są 3 lub więcej, to znak, że produkt jest bardzo mocno dosłodzony, mimo że na pierwszy rzut oka tego nie widać.

20 Najczęstszych Ukrytych Nazw Cukru na Etykietach



Jeśli widzisz 3+ tych nazw – producent "stackuje" cukier!

Etykiety kosmetyków – czy Twój krem to sama woda?

W kosmetykach obowiązuje system ****INCI****. Nazwy składników są tu po łacinie (rośliny) lub po angielsku (chemia). Zasada jest ta sama: im wyżej na liście, tym więcej składnika w środku. Jeśli Twój krem reklamuje się „drogocennym olejem z awokado”, a ten olej jest wymieniony po konserwantach (na samym końcu), to znaczy, że w środku jest go tyle, co nic.

Na co uważać po 50-tce? Skóra staje się cieńsza i bardziej skłonna do podrażnień. Unikaj silnych detergentów typu SLS i SLES w szamponach oraz alkoholu denaturowanego (Alcohol Denat.) wysoko w składzie kremów – te substancje niepotrzebnie wysuszają. Jeśli masz wrażliwą cerę, uważaj na hasło „Parfum” lub „Fragrance” – pod nim kryje się mieszanka substancji zapachowych, które są najczęstszą przyczyną alergii kontaktowych.

Dobłą wiadomością jest to, że nie musisz być chemikiem. Istnieją świetne aplikacje (np. INCI Beauty), które po zeskanowaniu kodu kreskowego od razu mówią Ci, czy skład jest bezpieczny, czy naszpikowany taną chemią.

Warto wiedzieć Prosta rada: Składniki po łacinie to zazwyczaj dobroczynne ekstrakty roślinne. Składniki po angielsku to syntetyki. Szukaj łaciny na początku listy – wtedy Twój kosmetyk naprawdę działa.



- ✓ Aqua (woda – baza)
- ✓ Glycerin (nawilżenie)
- ✗ Sodium Lauryl Sulfate (wysusza skórę)
- ✗ Alcohol Denat. (drażniący)
- ✗ Methylparaben (kontrowersyjny)
- ✓ Aloe Barbadosis Leaf Juice (aloes)
- ✓ Tocopherol (wit. E)
- ✓ Sodium Hyaluronate (kwas hialuronowy)
- ✗ Sodium Lauryl Sulfide (komedogenny)
- ✗ Parfum (potencjalny alergen)

Składniki
po konserwantach =
stężenie <1%

Marketingowe triki – jak nie dać się „uwięść” opakowaniu

Producenci wiedzą, że kupujemy oczami. Dlatego używają kolorów ziemi, rysunków liści i haseł typu „0% tłuszczu”. Pamiętaj jednak: ****tłuszcz jest nośnikiem smaku****. Jeśli producent go usunął, musiał dodać coś innego, żeby jedzenie było smaczne – najczęściej jest to cukier albo zagęstniki. Produkt „light” wcale nie musi być zdrowszy.

Inna pułapka to hasło „naturalny”. W prawie spożywczym to słowo nie ma ścisłej definicji. „Naturalny aromat” może być wyprodukowany w laboratorium z naturalnych surowców, ale nie ma nic wspólnego ze świeżym owocem. Z kolei na kosmetykach hasło „naturalny” bez odpowiedniego certyfikatu (np. Ecocert) to czysty marketing, bez żadnych gwarancji.

Najlepsza strategia? ****Ignoruj przód opakowania.**** Prawda o produkcie zawsze jest z tyłu, napisana małym drukiem. Im krótsza lista składników, tym produkt jest bliższy naturze i zazwyczaj lepszy dla Twojego zdrowia.

Warto wiedzieć Zasada trzech składników: Jeśli pierwsze trzy składniki na liście to rzeczy, których unikasz, żadne hasło o „witaminach” na froncie opakowania tego nie naprawi.

6 Pułapek Marketingowych na Opakowaniach Żywności



Najczęściej zadawane pytania

Jak najszybciej sprawdzić, czy warto coś kupić?

Stosuj metodę 60 sekund: (1) Sprawdź PIERWSZE 3 składniki. (2) Policz ile składników ma lista – jeśli więcej niż 10 w prostym produkcie (chleb, ser, jogurt), to zły znak. (3) W tabeli sprawdź ilość cukrów na 100 g. To wystarczy, żeby odsiać 90% śmieciowego jedzenia.

Czym się różni data „spożyć przed” od „spożyć do”?

„Najlepiej spożyć przed” to data jakości – po niej produkt jest zwykle bezpieczny, ale może gorzej smakować. Dotyczy makaronów, mąk czy herbat. „Należy spożyć do” to data bezpieczeństwa – po niej produkt może być trujący. Dotyczy mięsa, ryb i nabiału. Nie ryzykuj z tą drugą datą!

Jak sprawdzić, czy produkt faktycznie jest polski?

Kod 590 na początku EAN to polska firma, ale niekoniecznie polska produkcja. Szukaj oficjalnego białego-czerwonego logo „Produkt Polski” z polską flagą – to jedyna gwarancja, że produkt faktycznie powstał u nas z lokalnych surowców.

Czy aplikacje do skanowania etykiet są wiarygodne?

Są świetnym punktem wyjścia. Aplikacje takie jak Yuka czy Open Food Facts pomagają szybko wyłapać kontrowersyjne dodatki. Pamiętaj jednak, że każda ma swój algorytm oceniania – używaj ich jako podpowiedzi, a nie jako jedynej wyroczni.

Źródła

1. [ALAB Centrum Wiedzy — Jak czytać składy](#)
2. [DOŻ.pl Czytelnia — Dodatki do żywności](#)
3. [Pacient.gov.pl — Cukier w produktach](#)
4. [POLMED Zdrowie — Etykiety spożywcze](#)
5. [Czytamy Etykiety — Etykiety kosmetyków](#)
6. [Gov.pl — Przewodnik konsumenta](#)

Uwaga: Artykuł ma charakter informacyjny i edukacyjny. Nie zastępuje konsultacji lekarskiej, diagnozy ani leczenia.